

ASTA

Versjon 5.1

## Innhold

<b>1</b>	<b>INSTALLASJON - STANDARD</b> .....	<b>3</b>
1.1	KOPIER INN MAPPEN ASTA5 MED INNHOLD TIL C-OMRÅDET .....	3
<b>2</b>	<b>INSTALLASJON - ORACLE (NB! GJELDER BARE NYINSTALLASJON)</b> .....	<b>3</b>
2.1	INSTALLER ORACLE 10G2 XE OG IMPORTER DATABASE .....	3
2.1.1	<i>Databaseinstallasjon</i> .....	3
2.1.2	<i>Aktivering av ARCHIVELOG</i> .....	6
2.1.3	<i>Definering av database</i> .....	7
2.1.4	<i>Sikkerhetskopiering av Oracle XE databasefiler</i> .....	8
2.1.4.1	Manuell sikkerhetskopiering av databasefiler .....	8
2.1.4.2	Automatisert sikkerhetskopiering av databasefiler .....	8
2.1.4.3	Manuell eksport av nyeasta og nyeastaimport .....	9
2.1.4.4	Automatisk eksport av nyeasta og nyeastaimport.....	10
<b>3</b>	<b>OPPDATERING AV DATABASEN</b> .....	<b>12</b>
3.1	ÅPNE SQL-DEVELOPER ELLER LIGNENDE VERKTØY .....	12
<b>4</b>	<b>JBOSS- APPLIKASJONSSERVER</b> .....	<b>12</b>
4.1	JBOSS .....	12
4.1.1	<i>Manuell start av applikasjonsserver</i> .....	12
4.1.2	<i>Automatisk start av applikasjonsserver</i> .....	12
4.1.3	<i>Start av applikasjonsserver som service</i> .....	13
4.2	TEST AV INSTALLASJONEN.....	13
4.3	ENDRINGER AV STANDARDOPPSETT .....	14
4.3.1	<i>Redigering av oppsett mot database i nettverk</i> .....	14
4.3.2	<i>Rediger xml-elementene i pkt 2.3.1</i> .....	15
4.3.3	<i>Endring av URL til administrasjonsmodul og til RapportWeb</i> .....	15
4.3.4	<i>Endring av miljøvariabler</i> .....	15
<b>5</b>	<b>KLIENT</b> .....	<b>16</b>
5.1	REDIGERING AV KLIENTOPPSETT I NETTVERK.....	16
<b>6</b>	<b>BILDEBEHANDLING</b> .....	<b>17</b>
6.1	INSTALLASJON AV IMAGEMAGICK .....	17
6.2	TEST AV JMAGICK.....	17
6.3	KONFIGURERING AV JMAGICK I JBOSS.....	18
6.3.1	<i>JMagick feiler på noen Windows-installasjoner</i> .....	18
6.3.2	<i>Oversikt over testskript og tilhørende konfigurering</i> .....	19
<b>7</b>	<b>FILLAGER</b> .....	<b>20</b>
7.1	FLYTTING AV FILLAGER.....	20
<b>8</b>	<b>APPENDIKS A - OVERSIKT</b> .....	<b>21</b>

8.1	OVERSIKT OVER FILSTRUKTUR I ASTA5 .....	21
8.2	ORGANISERING DISTRIBUSJONEN .....	22
9	PASSORD FOR ASTA51.ZIP .....	23

## 1 Installasjon - Standard

### 1.1 Kopier inn mappen Asta5 med innhold til C-området

Strukturen på C:\ etter installasjon skal være slik

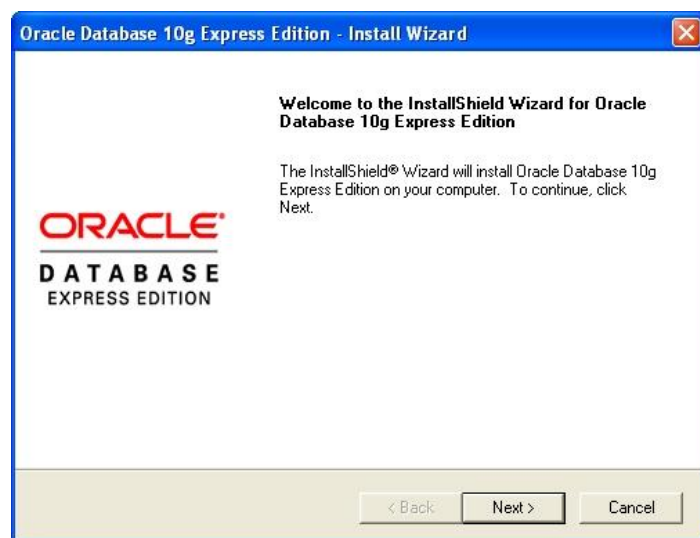
C:\ASTA5	Mappen blir også brukt til logging og tempfiler på en gang, vil en eksport av dem bli plassert her.
C:\ASTA5_backup	Mappen blir brukt til backup av oracle-databasen

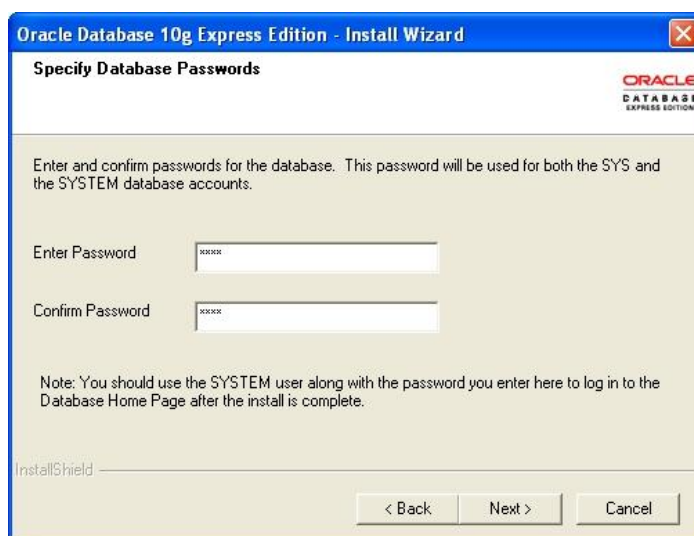
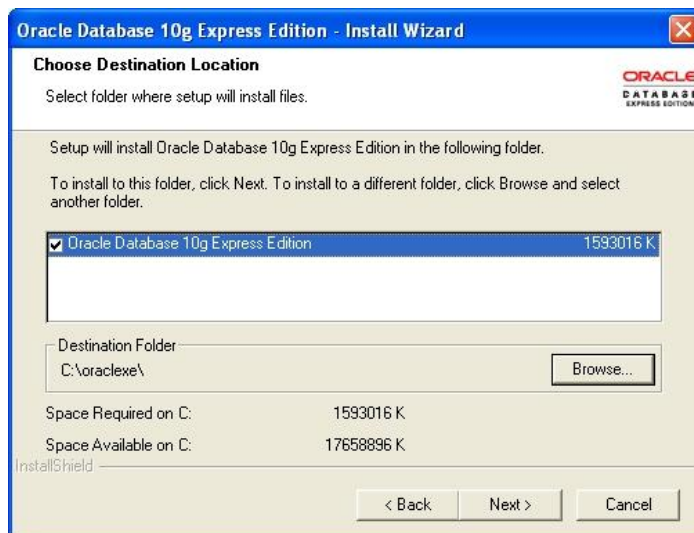
## 2 Installasjon - Oracle (NB! gjelder bare nyinstallasjon)

### 2.1 Installer Oracle 10g2 XE og importer database

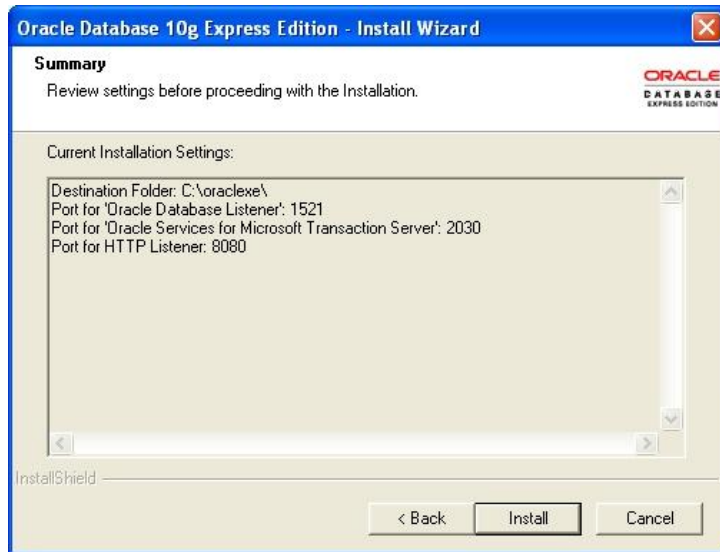
#### 2.1.1 Databaseinstallasjon

Oracle database må installeres. Følg installasjonsinstruksene fra leverandøren.





**Dette er passordet for systembrukeren av Oracle. TA VARE PÅ PASSORDET!**



### 2.1.2 Aktivering av ARCHIVELOG

For å muliggjøre backup av Oracle XE databasen ved hjelp av ”Planlagte oppgaver” må man kjøre følgende i sqlplus for å aktivere ARCHIVELOG.

```
C:\>sqlplus
SQL*Plus: Release 10.2.0.1.0 - Production on To Nov 15 16:14:27 2007
Copyright (c) 1982, 2005, Oracle. All rights reserved.
Enter user-name: sys as sysdba
Enter password: (passord angitt ved installasjon av Oracle)
Connected to:
Oracle Database 10g Express Edition Release 10.2.0.1.0 - Production
SQL> archive log list
```

Database log mode	No Archive Mode
Automatic archival	Disabled
Archive destination	USE_DB_RECOVERY_FILE_DEST
Oldest online log sequence	24
Current log sequence	25

```
SQL> shutdown immediate;
SQL> startup mount exclusive;
SQL> alter database archive log;
SQL> alter database open;
SQL> alter system switch logfile;
SQL> archive log list
```

Database log mode	Archive Mode
Automatic archival	Enabled
Archive destination	USE_DB_RECOVERY_FILE_DEST
Oldest online log sequence	25
Next log sequence to archive	25
Current log sequence	26

Avslutt sqlplus ved å skrive:

```
SQL>exit
```

### 2.1.3 Definerings av database

Dersom du skal starte med en ny tom base kan medfølgende Asta\_5xxx\_tomdb.DMP importeres til databasen. Velg Start -> Kjør og skriv cmd.

#### Opprett brukerne nyeasta og nyeastaimport i SQLPLUS:

For eksempel:

```
-----  
C:\>sqlplus  
SQL*Plus: Release 10.2.0.1.0 - Production on To Nov 15 16:14:27 2007  
Copyright (c) 1982, 2005, Oracle. All rights reserved.  
Enter user-name: system  
Enter password: (passord angitt ved installasjon av Oracle)  
Connected to:  
Oracle Database 10g Express Edition Release 10.2.0.1.0 - Production  
SQL> CREATE USER nyeasta IDENTIFIED BY nyeasta DEFAULT TABLESPACE USERS  
TEMPORARY TABLESPACE TEMP;  
User created.  
SQL> GRANT "DBA" TO nyeasta;  
Grant succeeded.  
SQL> GRANT "CONNECT" TO nyeasta;  
Grant succeeded.  
SQL> CREATE USER nyeastaimport IDENTIFIED BY nyeastaimport DEFAULT  
TABLESPACE USERS TEMPORARY TABLESPACE TEMP;  
User created.  
SQL> GRANT "DBA" TO nyeastaimport;  
Grant succeeded.  
SQL> GRANT "CONNECT" TO nyeastaimport;  
Grant succeeded.
```

Avslutt sqlplus ved å skrive:

```
SQL>exit
```

Gå til mappen C:\ASTA5\dump i ledetekstvinduet.

Rediger følgende setning slik den stemmer overens DMP-filen i c:\ASTA5\dump katalogen og kopier den:

```
imp nyeastaimport/nyeastaimport@xe file=Asta5xxx_tomdb.DMP  
fromuser=nyeastaimport touser=nyeastaimport log=asta5_tomdb_nyeastaimport.log
```

høyreklikk og velg "Lim inn" i ledetekstvinduet, og trykk retur.

Gjør deretter samme operasjon med neste setning:

```
imp nyeasta/nyeasta@xe file=Asta5xxx_tomdb.DMP fromuser=nyeasta touser=nyeasta  
log=asta5_tomdb_nyeasta.log
```

Lukk ledetekstvinduet.

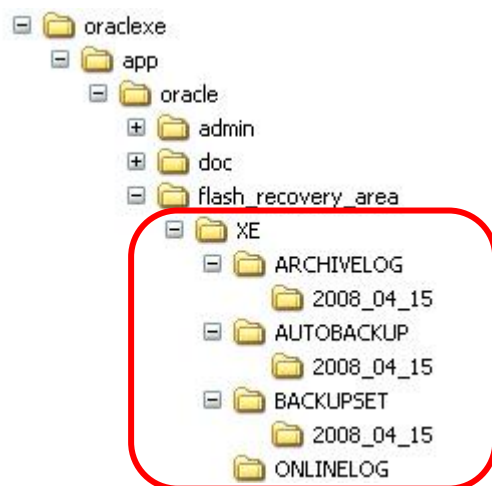
## 2.1.4 Sikkerhetskopiering av Oracle XE databasefiler

### 2.1.4.1 Manuell sikkerhetskopiering av databasefiler

Hvis man ønsker å foreta en sikkerhetskopiering og lagre sikkerhetskopifilene manuelt må følgende kjøres:

Velg Start -> Programmer -> Oracle Database 10g Express Edition -> Backup Database

Kopier og eventuelt komprimer de markerte katalogene til en sikkerhetskopieringsdisk og lagre dem på et sikkert sted:



### 2.1.4.2 Automatisert sikkerhetskopiering av databasefiler

Hvis man ønsker å automatisere at Oracle XE databasefilene sikkerhetskopieres kan man sette følgende opp.

Kopier og overskriv ...\\ORACLE\\backup.bat fra installasjonsmediet til c:\\oraclexe\\app\\oracle\\product\\10.2.0\\server\\BIN

Eksempel – Ukentlig sikkerhetskopiering:

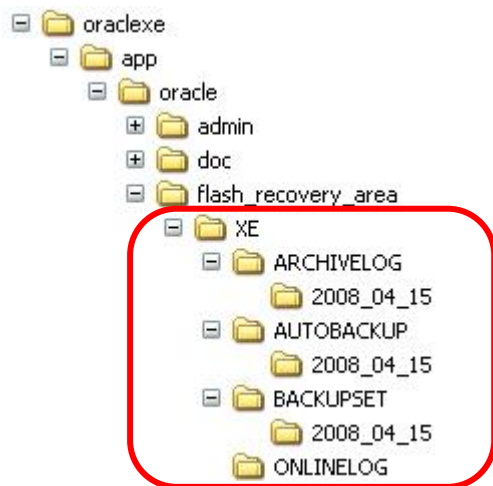
Velg Start -> Programmer -> Tilbehør -> Systemverktøy -> Planlagte oppgaver

- Velg Legg til planlagt oppgave
- Velg Neste
- Velg Bla gjennom..
- Velg oraclexe\app\oracle\product\10.2.0\server\bin\backup.bat
- Velg Ukentlig
- Velg Neste
- Velg Startstidspunkt, Hver 1 uke, Dagen(e) i uken
- Velg Neste

Skriv inn brukernavn og passord for PC'ens administrator – **ikke** databaseadministrator.

- Velg Neste
- Velg Fullfør

Kopier og eventuelt komprimer de markerte katalogene i figuren under til sikkerhetskopidisken og lagre dem på et sikkert sted:



### 2.1.4.3 Manuell eksport av nyeasta og nyeastaimport

En annen metode for å sikkerhetskopiere databasen sin på er å eksportere databasen med nyeasta- og nyeastaimportbrukerne. Tekst i fet etterfølges av retur.

Eksempel – sikkerhetskopikatalog på c:\backup

Opprett ny katalog C:\ASTA5\_backup

- Velg Start
- Velg Kjør

Skriv **cmd** i ledetekstvinduet og velg OK

I ledetekstvinduet:

Skriv **cd \ASTA5\_backup**

C:\ASTA5\_backup >**exp**

Export: Release 10.2.0.1.0 - Production on To Apr 17 09:30:52 2008

Copyright (c) 1982, 2005, Oracle. All rights reserved.

Username: **nyeasta**

Password: **nyeasta**

Connected to: Oracle Database 10g Express Edition Release 10.2.0.1.0 – Production

Enter array fetch buffer size: 4096 > **Trykk retur**

Export file: EXPDAT.DMP > **asta5\_dato.dmp**

(1)E(ntire database), (2)U(sers), or (3)T(ables): (2)U > **Trykk retur**

Export grants (ja/nei): ja > **Trykk retur**

Export tabel data (ja/nei): ja > **Trykk retur**

Compress extents (ja/nei): ja > **Trykk retur**

Export done in WE8MSWIN1252 character set and AL16UTF16 NCHAR character set

About to export specified users ...

User to be exported: (RETURN to quit) > **nyeasta**

User to be exported: (RETURN to quit) > **nyeastaimport**

User to be exported: (RETURN to quit) > **Trykk retur**

Lukk ledetekstvinduet

dmp-filen i C:\ASTA5\_backup kan kopieres til sikkert sted for lagring

#### **2.1.4.4 Automatisk eksport av nyeasta og nyeastaimport**

En automatisk metode for å sikkerhetskopiere databasen sin på er å eksportere databasen med nyeasta- og nyeastaimportbrukerne.

Opprett følgende kataloger (hvis den/de ikke eksisterer fra før) på C:\ eller annen ønsket plassering.

C:\ASTA5\_backup  
C:\ASTA5\_backup\bat\_fil  
C:\ASTA5\_backup\backup\_filer

Kopier bat-filen **oracle\_eksport.bat** fra BAT\_FIL-katalogen på cd'en til  
C:\ASTA5\_backup\bat\_fil.

Velg Start -> Programmer -> Tilbehør -> Systemverktøy -> Planlagte oppgaver  
Velg Legg til planlagt oppgave  
Velg Neste  
Velg Bla gjennom..  
Velg C:\ASTA5\_backup\bat\_fil\oracle\_eksport.bat  
Velg Daglig  
Velg Neste  
Velg Starttidspunkt, Hver 1 dag  
Velg Neste

Skriv inn brukernavn og passord for PC'ens administrator – **ikke** databaseadministrator.

Velg Neste  
Velg Fullfør

Kopier og eventuelt komprimer de genererte filer i C:\ASTA5\_backup\backup\_filer-katalogen og lagre dem på et sikkert sted.

Ønskes annen plassering enn standard må oracle\_eksport.bat redigeres slik at filreferansene blir korrekt.

Eks.

Filer generert ved backup skal plasseres på D:\

C:\ASTA5\_backup\backup\_filer\nyeasta.dmp

må endres til

D:\ASTA5\_backup\backup\_filer\nyeasta.dmp

Tilsvarende må gjøres for alle andre filreferanser i oracle\_eksport.bat.

### 3 Oppdatering av databasen (gjelder oppgradering fra 5.0.1.4)

#### 3.1 Åpne SQL-developer eller lignende verktøy

**NB! SQL-Plus kan ikke benyttes pga. bitsbegrensninger.**

Kjør skriptene som ligger under mappen DB\_script.

Endre parametre i skriptet 03 - DEPINST-avhengig.sql

### 4 JBoss- applikasjonsserver

#### 4.1 JBoss

Systemet er utviklet og testet med JBoss 4.2.3.GA. JBoss ligger i Asta5-katalogen (se pkt 1.1) og trenger ingen installasjon.

##### 4.1.1 Manuell start av applikasjonsserver

Gå til katalogen C:\ASTA5\jboss-4.2.3.GA\bin

Dobbeltklikk "StartAsta5.bat".

#### **VIKTIG!!**

Vent ca 2 min til JBoss er ferdig oppstartet.

**Minimér** deretter vinduet.

**OBS!** Det er viktig at vinduet ikke lukkes, da Asta5-klienten er avhengig av denne.

Det kan opprettes en snarvei til Skrivebordet for lettere oppstart av JBoss.

##### 4.1.2 Automatisk start av applikasjonsserver

For å starte applikasjonsserveren (JBoss) automatisk ved oppstart av datamaskinen kan **StartAsta5.bat** legges i Windows-oppstartmappen.

#### **VIKTIG!!**

Vent ca 2 min til JBoss er ferdig oppstartet.

**Minimér** deretter vinduet.

**OBS!** Det er viktig at vinduet ikke lukkes, da Asta5-klienten er avhengig av denne.

### 4.1.3 Start av applikasjonsserver som service

#### VIKTIG!!

Husk å slette evt. gamle servicer!

I ...\\ASTA5\\jboss-4.2.3.GA\\bin katalogen finnes filen service.bat som brukes til å installere JBoss-4.2.3.GA som service. I katalogen ...\\ASTA5\\jboss-4.2.3.GA\\logs skrives log-filer for start og stopp av servicen.

Kommandoer der kan kjøres med service.bat:

1. Install
2. Uninstall
3. Start
4. Stop
5. Restart

For å installere servicen må man velge Start -> Kjør og skriv cmd. Gå til ...\\ASTA5\\jboss-4.2.3.GA\\bin og skriv **service install**. Servicen er nå installert. Servicen vil nå starte automatisk hver gang maskinen startes. For å avinstallere servicen må man skrive **service uninstall** i samme katalog.

**service start** og **service stop** starter og stopper servicen manuelt. **service restart** vil gjenstarte servicen ved først å stoppe så deretter å starte servicen igjen.

Man må huske å legge OracleXETNSListener til listen over de dependancies (avhengigheter) (DependOnService) som står oppført i registry:

HKEY\_LOCAL\_MACHINE\\SYSTEM\\CurrentControlSet\\Services\\JBAS423SVC.

## 4.2 Test av installasjonen

Det skal være nok å dobbelt klikke på

C:\\ASTA5\\jboss-4.2.3.GA\\bin\\StartAsta5.bat for å starte Asta5-klienten.

For applikasjonen har standard bruker som følger med brukernavn/passord: **ASTA/asta**. Denne brukeren er systemansvarlig og har full tilgang til alle moduler.

For brukeradministrasjon på web er adressen til webapplikasjonen:

<http://<jboss>:8088/dpbrukerWeb>

Brukernavn: **ASTA**

Passord: **asta**

For grunnregisteradministrasjon på web er adressen til webapplikasjonen:

<http://<jboss>:8088/grunnregisterWeb>

Brukernavn: **ASTA**

Passord: **asta**

Hvis dere får feilmelding om at brukernavn og passord er feil, kan det skyldes at JBoss-tjeneren ikke er startet.

### **4.3 Endringer av standardoppsett**

Asta 5 kan installeres andre steder enn på en lokal maskins C:\-stasjon (f.eks. virtuell server i nettverk) og man må derfor gjøre visse endringer.

#### **4.3.1 Redigering av oppsett mot database i nettverk**

På katalogen **ASTA5\jboss-4.2.3.GA\server\default\deploy** i distribusjonen ligger det filer som henviser til hvor applikasjonene skal finne datakilden sin (Oracle-databasen).

Disse må redigeres til å henvise til databasen som skal benyttes. Filene som må redigeres er:

- sok-ds.xml
- arkiv-ds.xml
- asta5arkiv-ds.xml
- asta-ds.xml
- dpbruker-ds.xml
- importeksport-ds.xml

### 4.3.2 Rediger xml-elementene i pkt 2.3.1

#### <connection-url>

"connection-url" er adressen til Oracle-databasen som skal brukes av JBOSS.

Formatet er: "jdbc:oracle:thin:@<host>:<port>:<sid>"

host er navnet på databasetjeneren  
port har standardverdi 1521  
sid er navnet på oracle databasen

### 4.3.3 Endring av URL til administrasjonsmodul og til RapportWeb

For å få korrekt URL til brukeradministrasjonen og grunnregisteradministrasjonen må det gjøres endringer i filen:

...ASTA5\jboss-4.2.3.GA\server\default\conf\instillinger.properties:

```
brukeradministrasjon=http://localhost:8088/dpbrukerWeb/dpbrukerWeb/AlturaHome.do
fasteregistre=http://localhost:8088/grunnregisterWeb/grunnregisterWeb/AlturaHome.do
importexportsqls=C://Asta5//ImportEksportSQLLogg.txt
importlogg=C://asta5//ImportLogg.txt
filarkiv=C://asta5//filarkiv.properties
```

```
#
# Rapporter på web.
#
rapportWebContext=http://localhost:8088/AstaRapportWeb/
```

**localhost** angir hostname til den maskinen som serveren JBOSS kjører på. Endre **localhost** til servernavnet hvor JBoss er installert.

Er Asta5 installert andre steder enn på C:\- stasjonen må man også endre stasjonsbokstaven tilsvarende (f.eks. fra C:\ til D:\).

Start JBOSS på nytt.

### 4.3.4 Endring av miljøvariabler

Hvis Asta 5 er installert andre steder enn på C:\-stasjonen, må man også endre stasjonsbokstaven tilsvarende.

Filen ...ASTA5\jboss-4.2.3.GA\bin\setenv.bat må endres slik at det viser JBOSS plasseringen (f.eks. fra C:\ til D:\):

Fra: set JAVA\_HOME=C:\ASTA5\jdk1.6.0\_16  
set JBOSS\_HOME=C:\ASTA5\jboss-4.2.3.GA  
set PATH=%PATH%;%JBOSS\_HOME%\bin

Til: set JAVA\_HOME=D:\ASTA5\jdk1.6.0\_16  
set JBOSS\_HOME=D:\ASTA5\jboss-4.2.3.GA  
set PATH=%PATH%;%JBOSS\_HOME%\bin

## 5 Klient

Asta 5.1 kan startes fra **ASTA5\klient**-katalogen ved å dobbeltklikke på Asta5Klient.exe. Det kan opprettes en snarvei til skrivebordet for lettere adgang til klienten.

### VIKTIG!!

Ikke flytt **Asta5Klient.exe** fysisk fra katalogen da klienten er avhengig av java-katalogen og Asta5Klient.jar i samme katalog.

### 5.1 Redigering av klientoppsett i nettverk

Hvis Asta-klienten flyttes til en nettverksdisk i forbindelse med en flerbrukerløsning, må følgende filer redigeres slik at Asta-klienten kan kommunisere med JBOSS.

Oppdater filen **jndi.properties** som ligger i **ASTA5\klient**. Rediger raden

```
"java.naming.provider.url=localhost:11099"
```

i filen å endre **localhost** til hostname til den maskinen som JBOSS kjører på. Lagre og lukk filen.

Oppdater filen **innstillinger.properties** som ligger i **ASTA5\klient**. Rediger radene:

```
brukeradministrasjon=http://localhost:8088/dpbrukerWeb/dpbrukerWeb/AlturaHome.do  
fasteregistre=http://localhost:8088/grunnregisterWeb/grunnregisterWeb/AlturaHome.do  
importexportsqls=c:/asta5/astaEksport/KlientImportEksportSQLLogg.txt  
importlogg=c:/asta5/astaEksport/KlientImportLogg.txt  
filarkiv=C://asta5//filarkiv.properties
```

```
#  
# Rapporter på web.  
#
```

rapportWebContext=http://localhost:8088/AstaRapportWeb/

i filen å endre **localhost** til hostname til den maskinen som JBOSS er installert på.

Lagre og lukk filen.

Er Asta5 installert andre steder end på C:\-stasjonstasjonen må man også endre stasjonsbokstaven tilsvarende (f.eks. fra C:\ til D:\).

## 6 Bildebehandling

Til prosessering av bilder benyttes ImageMagick. ImageMagick distribueres i forskjellig versjoner avhengig av operativsystem. For at ImageMagick skal kunne benyttes fra Java benyttes JMagick.

Windows-maskiner må ha .NET Framework installert ( versjon 3.5 fungerer fint, men versjon 2 er i mange tilfeller tilstrekkelig ). Denne kan installeres som "optional" oppdatering fra Windows Update.

Windows-maskiner trenger også [ghostscript](#) installert for behandling av PDF-dokumenter. Vi har testet versjon 8.71.

### 6.1 Installasjon av ImageMagick

Gå til hjemmesiden for [ImageMagick](#). På venstre side er det en meny for binære distribusjoner ("Binary Releases").

Velg distribusjon ut i fra hvilket kjøremiljø som skal benyttes på serveren.

Last ned og installer distribusjonen med "dynamic at 16 bits-per-pixel". Følg installasjonsinstruksene på nedlastingssiden.

### 6.2 Test av JMagick

For at ImageMagick kan kjøres fra Java benyttes JMagick. Flere versjoner JMagick distribueres med løsningen. Hvilken versjon som skal benyttes er avhengig av hvilket operativsystem som benyttes i kjøremiljøet.

For å finne ut hvilken versjon av JMagick som skal benyttes:

1. Start et kommandovindu/terminalvindu
2. Gå til katalogen for bildebehandling ( ...\ASTA5\bildebehandling\ )

3. Kjør de forskjellige testskriptene og se hvilke skript som feiler og hvilke som går bra:
  - a. sjekkWindowsXP32.bat
  - b. sjekkWindowsVista32.bat
  - c. sjekkWindowsServer2003sp2.bat

Den av de overstående sjekkskriptene der ikke feiler vil danne grunnlag for konfigureringen av JMagick i JBoss. Såfremt alle tester feiler bør man installere Microsoft .NET 3.5 på

<http://www.microsoft.com/downloads/details.aspx?displaylang=no&FamilyID=333325fd-ae52-4e35-b531-508d977d32a6>

og kjøre testene igjen.

### 6.3 Konfigurering av JMagick i JBoss

Åpne filen C:\ASTA5\jboss-4.2.3.GA\bin\run.bat i en tekstbehandler og finn linjen med setting av "java.library.path"

```
set JAVA_OPTS=%JAVA_OPTS% \-
Dno.asta.bildebehandler.impl=no.asta.bildebehandling.jmagick.JMagickBildebehandler \-
Djava.library.path="C:\data\jmagick_windows_bin_r52" \-Djmagick.systemclassloader=no
```

Erstatt verdien i java.library.path med riktig verdi ut i fra hvilket skript som gikk bra i punktet "Test av JMagick" over.

#### Eksempel:

Hvis kjøringen av sjekkWindowsXP32.bat var den test der ikke ga feil må C:\ASTA5\jboss-4.2.3.GA\bin\run.bat endres til:

```
set JAVA_OPTS=%JAVA_OPTS% \-
Dno.asta.bildebehandler.impl=no.asta.bildebehandling.jmagick.JMagickBildebehandler \-
Djava.library.path="C:\ASTA5\bildebehandling\lib\windowsXP32" \-
Djmagick.systemclassloader=no
```

Er Asta5 installert andre steder end på C:\-stasjonen må man også endre stasjonsbokstaven tilsvarende (f.eks. fra C:\ til D:\).

#### 6.3.1 JMagick feiler på noen Windows-installasjoner.

Det følger med Asta 5.1 en ren Java-implementasjon av bildebehandler som ikke er avhengig av ImageMagick. Denne kan kjøres på installasjoner der man ikke får JMagick/ImageMagick til å virke.

I C:\ASTA5\jboss-4.2.3.GA\bin\run.bat erstattes

jmagick.JMagickBildebehandler

med

imageio.ImageIOBildebehandler

Kvaliteten på bildekonverteringer er noe bedre ved bruk av JMagick/ImageMagick enn denne rene Java-implementasjonen.

### 6.3.2 Oversikt over testskript og tilhørende konfigurering:

Skript for windows	Konfigurering av "java.library.path" i C:\ASTA5\jboss-4.2.3.GA\bin\run.bat
sjekkWindowsXP32.bat	C:\ASTA5\bildebehandling\lib\windowsXP32
sjekkWindowsVista32.bat	C:\ASTA5\bildebehandling\lib\windowsVista32
sjekkWindowsServer2003sp2.bat	C:\ASTA5\bildebehandling\lib\windowsServer2003sp2

## 7 Fillager

Asta 5.1 benytter JackRabbit for lagring av filer i stedet for FileZilla Server som i tidligere versjoner av Asta. Fillager'et ligger som standard i katalogen C:\Asta5\jackrabbit\repository.

### 7.1 Flytting av fillager

Fillager kan flyttes til en annen katalog på serveren. Hvis denne flyttes må følgende konfigurasjonsfil redigeres:

C:\ASTA5\jboss-4.2.3.GA\server\default\deploy\jcr-ds.xml

Eksempel på konfigurasjon etter å ha flyttet katalogen C:\ASTA5\jackrabbit til katalogen D:\megastore\jackrabbit:

```
<connection-factories>
<tx-connection-factory>
<jndi-name>jca/repository</jndi-name>
<use-java-context>>false</use-java-context>
<xa-transaction/>
<rar-name>jackrabbit-jca-1.5.4.rar</rar-name>
<connection-definition>javax.jcr.Repository</connection-definition>
<config-property name="homeDir" type="java.lang.String">D:\megastore\jackrabbit\repository
</config-property>
<config-property name="configFile"
type="java.lang.String">D:\megastore\jackrabbit\repository.xml
</config-property>
<config-property name="bindSessionToTransaction" type="java.lang.Boolean">>true</config-
property>
</tx-connection-factory>
</connection-factories>
```

Er Asta5 installert andre steder end på C:\-stasjonen må man også endre stasjonsbokstaven tilsvarende (f.eks. fra C:\ til D:\).

## 8 Appendiks A - Oversikt

### 8.1 Oversikt over filstruktur i ASTA5.

Applikasjoner i Asta 5

- **nyeasta.jar**  
Klient-applikasjon i Asta 5. Brukergrensesnitt mot Asta 5.
- **nyeasta.ear**  
Serverapplikasjon i Asta 5. Asta-klientene kontakter denne applikasjonen for å utføre operasjoner mot databasen etc.
- **dpbrukerStandalone.ear**  
Serverapplikasjon for vedlikehold av brukere og tilgang til systemet. Web-basert brukergrensesnitt.
- **grunnregister.ear**  
Serverapplikasjon for vedlikehold av grunndata. Web-basert brukergrensesnitt.
- **soknyeasta.ear**  
Serverapplikasjon for søking på arkiver, aktører o.s.v. Asta-klienten kontakter denne for å utføre søk.
- **importEksportPakke.ear**  
Serverapplikasjon for import og eksport av arkiver. Denne blir kontaktet av Asta-klienten.

## 8.2 Organisering distribusjonen

<ul style="list-style-type: none"> <li>▲ ASTA5             <ul style="list-style-type: none"> <li>▲ astafilarkiv                 <ul style="list-style-type: none"> <li>▲ d000000001</li> </ul> </li> <li>▲ bildebehandling                 <ul style="list-style-type: none"> <li>▲ images                     <ul style="list-style-type: none"> <li>▷ lib</li> </ul> </li> <li>▲ dump</li> <li>▲ eksporter</li> <li>▲ ftpupload</li> </ul> </li> <li>▲ jackrabbit                 <ul style="list-style-type: none"> <li>▷ repository</li> </ul> </li> <li>▲ jboss-4.2.3.GA                 <ul style="list-style-type: none"> <li>▷ bin</li> <li>▲ client</li> <li>▷ docs</li> <li>▷ lib</li> <li>▲ logs</li> <li>▲ server                     <ul style="list-style-type: none"> <li>▷ all</li> <li>▲ default                         <ul style="list-style-type: none"> <li>▷ conf</li> <li>▷ data</li> <li>▷ deploy                             <ul style="list-style-type: none"> <li>▲ lib</li> <li>▲ log</li> </ul> </li> <li>▷ tmp</li> <li>▷ work</li> <li>▷ minimal</li> </ul> </li> </ul> </li> </ul> </li> <li>▷ jdk1.6.0_16</li> <li>▲ klient                 <ul style="list-style-type: none"> <li>▷ hjelpefil</li> <li>▷ java                     <ul style="list-style-type: none"> <li>▲ lib</li> <li>▲ out</li> <li>▲ xsl</li> </ul> </li> <li>▲ produksjon</li> </ul> </li> </ul> </li> </ul>	<p>- Her ligger filarkivet i Asta.</p> <p>- Imagemagickbibliotek</p> <p>- Ferdig definert database</p> <p>- Eksport plasseres her ved sletting av mere end 50 arkivenheter</p> <p>- Hit lastes filer som skal registreres i filarkivet.</p> <p>- Jackrabbit fillager</p> <p>- StartAsta5.bat (Filen som starter JBOSS) ligger i dette bibliotek.</p> <p>- asta5arkivportalen-ear-1.0-SNAPSHOT.ear</p> <p>- dpbrugerStandalone.ear</p> <p>- grunnregister.ear</p> <p>- importeksportPakke.ear</p> <p>- nyeasta.ear</p> <p>- soknyeasta.ear</p> <p>- Java-biblioteker for kjøring av JBOSS</p> <p>- Her ligger Asta-klienten</p> <p>- Asta5Klient.exe</p> <p>- jndi.properties</p> <p>- Asta5Klient.jar</p> <p>- innstillinger.properties</p> <p>- Bibliotek for produksjon av digitale dokumenter</p>	<p>- Arkivportaldelen i Asta</p> <p>- Funksjonalitet for søk i Asta.</p> <p>- Asta-applikasjonen, serverdelen.</p> <p>- Funksjonalitet for søk i Asta.</p> <p>- Starter Asta-klienten</p> <p>- Beskriver hvor JBOSS-serveren står.</p> <p>- Selve Asta-klienten</p> <p>- Klient-innstillinger</p>
--	--	---



## 9 Passord for asta51.zip

Asta51